

INPC: Inflación quincenal sorprende a la baja por colapso en no subyacente

La inflación general de la segunda quincena de abril registró 0.04%, por debajo de nuestro pronóstico de 0.22% y del consenso Bloomberg de 0.21%; la inflación subyacente fue de 0.10%, ligeramente por debajo de ambas referencias (Finamex: 0.13%, Bloomberg: 0.12%). La sorpresa de -18 puntos base en el dato general se concentró casi en su totalidad en el componente no subyacente (-16pb de incidencia), que registró -0.19% frente a un pronóstico de +0.51%; la subyacente contribuyó tan solo -3pb adicionales.

Inflación subyacente: Mercancías registraron +0.03% en la quincena, con una incidencia de solo 0.01pp. Las mercancías alimenticias se comportaron en línea con lo esperado. Las mercancías no alimenticias sorprendieron a la baja con -0.02%. Servicios registraron +0.17%, marginalmente por encima del pronóstico de 0.14%.

Inflación no subyacente: Agropecuarios registraron -0.32%, muy por debajo del pronóstico de +1.13%, y explicaron casi toda la sorpresa de la quincena. Energéticos y tarifas autorizadas registraron -0.09%.

La inflación general anual cayó 16 puntos base, de 4.53% en la primera quincena de abril a 4.37% en la segunda, el mayor retroceso quincenal desde principios de diciembre de 2025. La subyacente bajó apenas 2pb, de 4.27% a 4.25%. El movimiento en el dato general fue impulsado principalmente por la no subyacente, cuya tasa anual se redujo de 5.41% a 4.76%, reflejo del comportamiento favorable de los agropecuarios en la quincena.

Dinámica mensual en Abril 2026: La inflación general de abril registró 0.20%, por debajo del pronóstico de Finamex (0.29%) y del consenso Bloomberg (0.29%), con una sorpresa de -9 puntos base. La subyacente fue de 0.31%, en línea con ambas referencias. La sorpresa mensual se concentró en el componente no subyacente (-0.18% observado vs +0.17% pronosticado), mientras que la subyacente no generó desviación significativa. En términos anuales, la inflación general bajó de 4.59% en marzo a 4.45% en abril (-14pb). La inflación subyacente anual cedió de 4.45% a 4.26% (-19pb). La no subyacente aumentó marginalmente de 5.05% a 5.08% (+3pb).

Perspectiva Banxico: Las condiciones están dadas para que Banxico realice el recorte final del ciclo de relajamiento monetario actual en la reunión de hoy. La desaceleración en inflación subyacente (que a nivel mensual se sitúa ya en 4.26% anual), la estabilidad en energéticos, la apreciación del tipo de cambio y la debilidad de la actividad económica (con una contracción importante del PIB en el primer trimestre del año) conforman un entorno propicio para un ajuste adicional. Las comunicaciones oficiales también han señalado en esta dirección: la gobernadora Rodríguez lo insinuó en su comparecencia ante el Senado, y otros subgobernadores han reiterado la señal en entrevistas recientes.

La pregunta relevante a partir de este punto es qué sigue. Persiste una divergencia significativa entre los mercados y los analistas respecto a la trayectoria futura de la tasa. En nuestra opinión, los argumentos de desinflación impulsada por la debilidad económica seguirán dominando la función de reacción de la mayoría de la Junta de Gobierno, lo que apunta a estabilidad en la tasa de política monetaria durante los próximos meses. Confirmamos nuestro pronóstico de tasa a fin de año (y de 2027) en 6.50%; un escenario de recortes adicionales requeriría una convergencia simultánea y favorable de los riesgos globales: una resolución rápida en Medio Oriente, una reversión en precios de energéticos, ausencia de depreciación cambiaria significativa, avances positivos en el USMCA y posibles recortes por parte de la Fed.

Víctor Gómez Ayala*
Chief Economist
vgomez@finamex.com.mx

Jorge Sánchez Leyva*
Principal Economist
jsleyva@finamex.com.mx

Christian De la Huerta Avila
Sr. Economist
chavila@finamex.com.mx

Gerardo Ruiz González
Jr. Economist
lruizg@finamex.com.mx

María José Pozos Garay
Jr. Economist
mpozos@finamex.com.mx

Daniela Martínez Rodríguez
Jr. Economist
dmrodriguez@finamex.com.mx

Pronóstico Finamex Quincenal vs. Observado

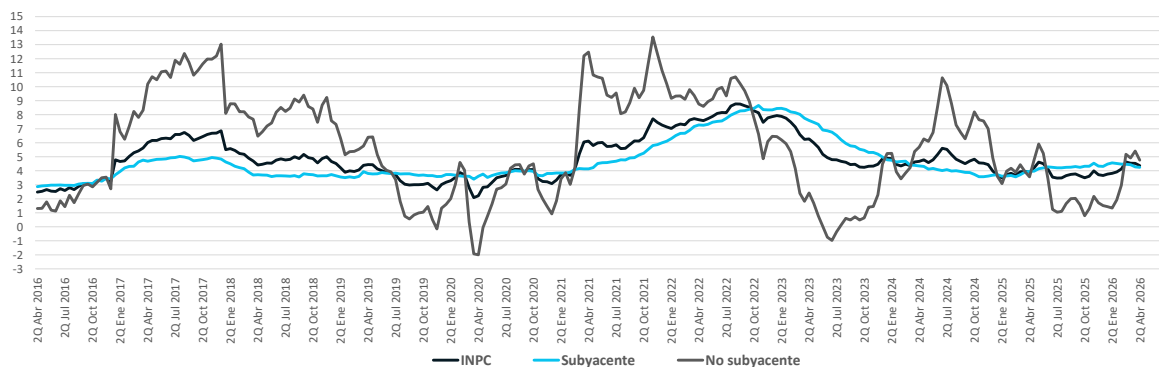
INPC	Variación Quincenal (%)			Incidencia Quincenal (%)		
	Pronóstico Finamex	Observado		Pronóstico Finamex	Observado 1Q Dic 2025	Diferencia
		2Q Abr 2026	2Q Abr 2025			
General	0.22	0.04	0.19	0.22	0.04	-0.18
Subyacente	0.13	0.10	0.13	0.10	0.08	-0.03
Mercancías	0.12	0.03	0.25	0.05	0.01	-0.03
Alimentos, Bebidas y Tabaco	0.10	0.10	0.21	0.02	0.02	0.00
Mercancías No Alimenticias	0.14	-0.02	0.29	0.03	0.00	-0.03
Servicios	0.14	0.17	0.01	0.06	0.07	0.01
Vivienda	0.16	0.15	0.10	0.03	0.03	0.00
Educación	0.00	0.00	0.00	0.00	0.00	0.00
Otros servicios	0.15	0.21	-0.08	0.03	0.04	0.01
No Subyacente	0.51	-0.19	0.42	0.12	-0.04	-0.16
Agropecuarios	1.13	-0.32	0.98	0.12	-0.03	-0.15
Frutas y Verduras	2.18	-0.36	2.27	0.10	-0.02	-0.12
Pecuarios	0.26	-0.29	0.12	0.01	-0.02	-0.03
Energéticos y Tarifas Autorizadas	-0.01	-0.09	-0.02	0.00	-0.01	-0.01
Energéticos	-0.13	-0.30	-0.08	-0.01	-0.02	-0.01
Tarifas Autorizadas por el Gobierno	0.20	0.27	0.11	0.01	0.01	0.00

-En ciertos casos, la suma de los componentes de algún grupo de subíndices puede tener alguna discrepancia por efectos de redondeo.

Inflación 12-meses quincenal

INPC	Variación Anual (%)			Incidencia Anual (%)		
	2Q Abr 2026	1Q Abr 2026	2Q Abr 2025	2Q Abr 2026	1Q Abr 2026	2Q Abr 2025
General	4.37	4.53	3.90	4.37	4.53	3.90
Subyacente	4.25	4.27	3.96	3.26	3.28	3.03
Mercancías	3.88	4.10	3.48	1.48	1.56	1.45
Alimentos, Bebidas y Tabaco	5.30	5.41	4.49	0.93	0.95	1.03
Mercancías No Alimenticias	2.66	2.97	2.54	0.54	0.61	0.48
Servicios	4.60	4.44	4.51	1.78	1.72	1.57
Vivienda	3.59	3.54	3.63	0.64	0.63	0.50
Educación	5.96	5.96	5.85	0.16	0.16	0.20
Otros Servicios	5.39	5.09	5.24	0.98	0.93	0.91
No Subyacente	4.76	5.41	3.57	1.11	1.26	0.90
Agropecuarios	7.28	8.68	3.86	0.75	0.88	0.46
Frutas y Verduras	19.87	23.03	-2.17	0.82	0.93	-0.12
Pecuarios	-1.25	-0.84	7.59	-0.08	-0.05	0.47
Energéticos y Tarifas Autorizadas	2.76	2.83	2.90	0.36	0.37	0.39
Energéticos	0.59	0.80	2.32	0.05	0.07	0.22
Tarifas Autorizadas por el Gobierno	6.62	6.45	4.39	0.31	0.30	0.18

INPC: Variación porcentual 12-meses



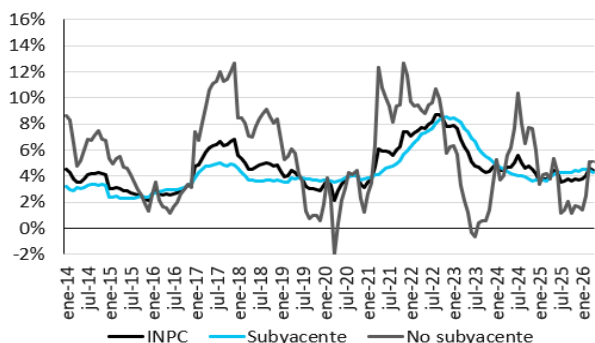
Fuente: Análisis Económico Finamex con datos del INEGI.

Inflación Mensual

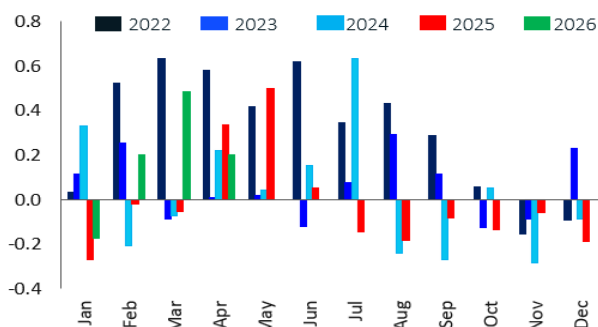
INPC	Variación Mensual (%)			Variación Anual (%)		
	Pronóstico Finamex	Observado		Mar 2026	Feb 2026	Mar 2025
		Mar 2026	Mar 2025			
General	0.29	0.20	0.33	4.45	4.59	3.93
Subyacente	0.32	0.31	0.49	4.26	4.45	3.93
Mercancías	0.35	0.31	0.69	3.99	4.38	3.38
Alimentos, Bebidas y Tabaco	0.18	0.17	0.58	5.35	5.78	4.42
Mercancías No Alimenticias	0.51	0.43	0.78	2.82	3.18	2.40
Servicios	0.30	0.31	0.30	4.52	4.51	4.56
Vivienda	0.33	0.33	0.29	3.57	3.53	3.64
Educación	0.00	0.00	0.00	5.96	5.96	5.85
Otros Servicios	0.31	0.34	0.36	5.24	5.26	5.31
No Subyacente	0.17	-0.18	-0.21	5.08	5.05	3.76
Agropecuarios	1.59	0.86	1.60	7.98	8.77	4.13
Frutas y Verduras	4.79	3.47	3.76	21.43	21.77	-2.45
Pecuarios	-0.91	-1.19	0.20	-1.05	0.34	8.25
Energéticos y Tarifas Autorizadas	-0.99	-1.03	-1.59	2.80	2.21	2.99
Energéticos	-2.04	-2.12	-2.67	0.70	0.13	2.47
Tarifas Autorizadas por el Gobierno	0.83	0.87	0.39	6.54	6.03	4.36

-En ciertos casos, la suma de los componentes de algún grupo de subíndices puede tener alguna discrepancia por efectos de redondeo.

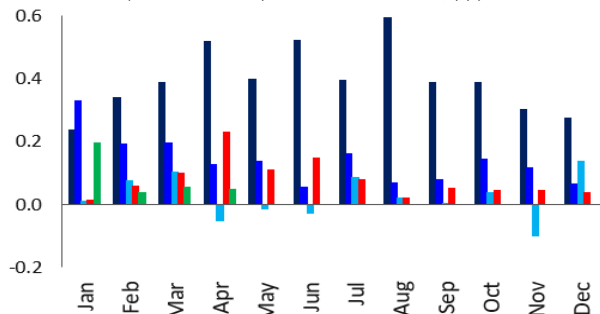
Comportamiento histórico (Variación anual mensual, %)



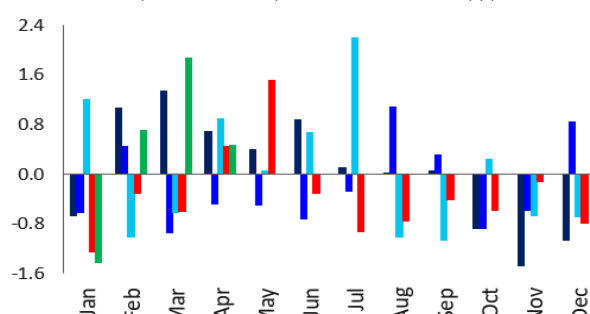
Inflación general mensual desestacionalizada (Desviación del promedio 2011-2019, pp)



Inflación subyacente mensual desestacionalizada (Desviación del promedio 2011-2019, pp)



Inflación no-subyacente mensual desestacionalizada (Desviación del promedio 2011-2019, pp)



Anexo: Indicencias quincenales

INPC: Genéricos con mayores incidencias

Índice	2Q Abr 2026	Var (% qna/qna)	Incidencia (%)
1	Papa y otros tubérculos	8.89	0.030
2	Vivienda propia	0.15	0.021
3	Transporte aéreo	5.90	0.014
4	Chile serrano	8.76	0.013
5	Loncherías, fondas, torterías y taquer	0.22	0.012
6	Chile poblano	12.66	0.009
7	Tortilla de maíz	0.45	0.008
8	Automóviles	0.28	0.007
9	Restaurantes y similares	0.22	0.006
10	Taxi	0.64	0.006

INPC: Genéricos con menores incidencias

Índice	2Q Abr 2026	Var (% qna/qna)	Incidencia (%)
1	Tomate verde	-18.37	-0.032
2	Limón	-13.05	-0.018
3	Pollo	-1.02	-0.017
4	Gas doméstico natural	-8.84	-0.013
5	Pepino	-13.55	-0.012
6	Otros alimentos cocinados	-0.43	-0.009
7	Gas doméstico LP	-0.63	-0.008
8	Huevo	-1.01	-0.008
9	Cremas para la piel	-2.01	-0.007
10	Productos para el cabello	-0.92	-0.007

INPC Mercancías: Genéricos con mayores incidencias

Índice	2Q Abr 2026	Var (% qna/qna)	Incidencia (%)
1	Tortilla de maíz	0.45	0.008
2	Automóviles	0.28	0.007
3	Jabón de tocador	1.28	0.005
4	Cereales en hojuelas	2.32	0.003
5	Papel higiénico y pañuelos desechabl	0.42	0.003
6	Navajas y máquinas de afeitár	1.43	0.003
7	Vestidos, faldas y pantalones para niñ	1.18	0.003
8	Cerveza	0.31	0.002
9	Medicamentos para diabetes	1.34	0.002
10	Desodorantes personales	0.41	0.002

INPC Mercancías: Genéricos con menores incidencias

Índice	2Q Abr 2026	Var (% qna/qna)	Incidencia (%)
1	Otros alimentos cocinados	-0.43	-0.009
2	Cremas para la piel	-2.01	-0.007
3	Productos para el cabello	-0.92	-0.007
4	Detergentes	-0.65	-0.006
5	Lociones y perfumes	-0.81	-0.003
6	Alimento para mascotas	-0.79	-0.003
7	Maíz	-1.19	-0.003
8	Televisores	-1.29	-0.002
9	Aparatos de aire acondicionado	-4.98	-0.002
10	Motocicletas	-0.75	-0.002

INPC Servicios: Genéricos con mayores incidencias

Índice	2Q Abr 2026	Var (% qna/qna)	Incidencia (%)
1	Vivienda propia	0.15	0.021
2	Transporte aéreo	5.90	0.014
3	Loncherías, fondas, torterías y taquer	0.22	0.012
4	Restaurantes y similares	0.22	0.006
5	Renta de vivienda	0.17	0.005
6	Hoteles	1.16	0.002
7	Streaming de películas y música	1.88	0.002
8	Hospitalización general	0.22	0.002
9	Servicio de internet	0.27	0.001
10	Servicio doméstico	0.10	0.001

INPC Servicios: Genéricos con menores incidencias

Índice	2Q Abr 2026	Var (% qna/qna)	Incidencia (%)
1	Cine	-0.95	-0.001
2	Servicios turísticos en paquete	-0.65	-0.001
3	Autobús foráneo	-0.10	0.000
4	Seguro de automóvil	-0.16	0.000
5	Atención médica durante el parto	-0.11	0.000
6	Paquetes de internet, telefonía y telev	0.00	0.000
7	Transporte escolar	0.00	0.000
8	Servicios de telefonía fija	0.00	0.000
9	Servicio de telefonía móvil	0.00	0.000
10	Universidad	0.00	0.000

Anexo: Indicencias quincenales**INPC Agropecuarios: Genéricos con mayores incidencias**

Índice	2Q Abr 2026	Var (% qna/qna)	Incidencia (%)
1	Papa y otros tubérculos	8.89	0.030
2	Chile serrano	8.76	0.013
3	Chile poblano	12.66	0.009
4	Otros chiles frescos	4.65	0.005
5	Carne de res	0.25	0.005
6	Naranja	3.99	0.004
7	Pescado	1.32	0.004
8	Manzana	1.05	0.002
9	Aguacate	1.62	0.002
10	Papaya	1.23	0.001

INPC Agropecuarios: Genéricos con menores incidencias

Índice	2Q Abr 2026	Var (% qna/qna)	Incidencia (%)
1	Tomate verde	-18.37	-0.032
2	Limón	-13.05	-0.018
3	Pollo	-1.02	-0.017
4	Pepino	-13.55	-0.012
5	Huevo	-1.01	-0.008
6	Plátanos	-2.67	-0.006
7	Calabacita	-4.09	-0.005
8	Zanahoria	-2.41	-0.003
9	Ejotes	-7.51	-0.002
10	Otras verduras y legumbres	-0.79	-0.002

INPC Energéticos y Tarifas Autorizadas por el Gobierno:

Índice	2Q Abr 2026	Var (% qna/qna)	Incidencia (%)
1	Taxi	0.64	0.006
2	Cuotas de autopistas	3.30	0.002
3	Derechos por el suministro de agua	0.17	0.001
4	Colectivo	0.08	0.001
5	Autobús urbano	0.13	0.001
6	Gasolina de alto octanaje	0.12	0.001
7	Estacionamiento	0.38	0.000

INPC Energéticos y Tarifas Autorizadas por el Gobierno:

Índice	2Q Abr 2026	Var (% qna/qna)	Incidencia (%)
1	Gas doméstico natural	-8.84	-0.013
2	Gas doméstico LP	-0.63	-0.008
3	Gasolina de bajo octanaje	-0.06	-0.003
4	Metro o transporte eléctrico	0.00	0.000
5	Electricidad	0.00	0.000
6	Trámites vehiculares	0.02	0.000
7	Expedición de documentos del sector	0.14	0.000