

La inflación de la segunda quincena de mayo sorprende a la baja; agropecuarios profundizan la desinflación no subyacente

La inflación general de la segunda quincena de mayo registró -0.13% , 16 puntos base por debajo de nuestro pronóstico de $+0.03\%$ y 18 puntos base por debajo del consenso Bloomberg de $+0.05\%$; la inflación subyacente fue de $+0.08\%$, 6 puntos base por debajo de nuestra referencia y 4 puntos base por debajo del consenso. La sorpresa de -16 puntos base en el dato general se concentró principalmente en la no subyacente (-12 pb de incidencia), con una contribución adicional de la subyacente (-4 pb); dentro de la no subyacente, los agropecuarios explicaron el grueso de la desviación (-9 pb), mientras que energéticos y tarifas contribuyeron con otros 2pb (la diferencia se explica por redondeo).

Inflación subyacente: Mercancías registraron $+0.10\%$, ligeramente por encima del pronóstico de 0.07% pero sin sorpresa de incidencia neta. Las mercancías alimenticias ($+0.23\%$) superaron el pronóstico de 0.21% ; tequila ($+3.68\%$, $+0.010$ pp) y vino de mesa ($+3.17\%$, $+0.008$ pp) lideraron el alza (reflejo de la reversión de los descuentos de la quincena previa, como anticipábamos). Las mercancías no alimenticias (-0.01%) llegaron ligeramente por debajo del pronóstico de $+0.07\%$; Detergentes (-0.77% , -0.007 pp), suavizantes y limpiadores (-0.97% , -0.007 pp), motocicletas (-1.50% , -0.004 pp) y televisores (-1.61% , -0.003 pp) fueron los principales genéricos negativos, algunos de ellos consistentes con los descuentos del Hot Sale. Servicios registraron $+0.07\%$, por debajo del pronóstico de 0.14% , y explicaron la mayor parte de la sorpresa a la baja en la subyacente. Dentro de otros servicios, loncherías, fondas, torterías y taquerías y restaurantes y similares contribuyeron positivamente; transporte aéreo y hoteles fueron los principales genéricos negativos.

Inflación no subyacente: Agropecuarios registraron -1.93% , muy por debajo del pronóstico de -1.03% , y explicaron el grueso de la sorpresa de la quincena. En frutas y verduras, jitomate rojo fue el genérico de mayor incidencia negativa, seguido de huevo, chile serrano, chile poblano, y otros chiles frescos. En el lado positivo, pollo, papa y otros tubérculos y aguacate moderaron parcialmente las caídas. El subcomponente pecuario cedió -0.17% , con huevo como principal genérico negativo. Energéticos y tarifas autorizadas registraron $+0.04\%$. En energéticos, gas doméstico LP ($+1.09\%$, $+0.015$ pp), gasolina de alto octanaje ($+0.23\%$, $+0.001$ pp) y gasolina de bajo octanaje ($+0.02\%$, $+0.001$ pp) aportaron al alza, mientras que gas doméstico natural (-6.82% , -0.009 pp) contribuyó negativamente. En tarifas, taxi (-1.08% , -0.011 pp) fue el principal genérico negativo.

La inflación general anual cayó 34 puntos base, de 4.11% en la primera quincena de mayo a 3.77% en la segunda. La subyacente bajó 7pb, de 4.22% a 4.15% , consolidando la tendencia de desinflación gradual. El movimiento en el dato general fue impulsado por la no subyacente, cuya tasa anual descendió de 3.73% a 2.48% , reflejo de las caídas en agropecuarios ante un efecto base favorable.

Dinámica mensual en Mayo 2026: La inflación general de mayo registró -0.21% , por debajo del pronóstico de Finamex de -0.13% y del consenso Bloomberg de -0.12% , con una sorpresa de -9 puntos base. La subyacente fue de $+0.22\%$ (consenso Bloomberg: 0.24%), marginalmente por debajo del consenso. La sorpresa mensual se concentró en el componente no subyacente, cuya caída resultó más pronunciada de lo anticipado. En términos anuales, la inflación general cayó de 4.45% en abril a 3.94% en mayo (-51 pb), el descenso mensual más pronunciado del año. La inflación subyacente anual retrocedió de 4.26% a 4.19% (-7 pb), con una desinflación sostenida en mercancías. La no subyacente se desaceleró marcadamente desde 5.08% en abril, impulsada por el efecto combinado del subsidio eléctrico y la normalización de los precios agropecuarios.

Perspectiva Banxico: El dato de mayo refuerza la narrativa de desinflación que sustentó el recorte de la Junta de Gobierno del 8 de mayo. Con la inflación general anual en 3.94% y la subyacente en 4.19% , la trayectoria de convergencia hacia la meta de 3% avanza conforme a lo previsto. No obstante, el umbral para un futuro ciclo de recortes (articulado con precisión por Borja y Heath en sus disidencias) sigue sin cumplirse: la inflación subyacente permanece por encima del objetivo y las expectativas de inflación no han convergido plenamente. Confirmamos nuestro pronóstico de tasa a fin de año (y de 2027) en 6.50% ; la postura monetaria permanece restrictiva y no anticipamos recortes adicionales en nuestro escenario base.

Víctor Gómez Ayala*
Chief Economist
vgomez@finamex.com.mx

Jorge Sánchez Leyva*
Principal Economist
jsleyva@finamex.com.mx

Christian De la Huerta Avila
Sr. Economist
chavila@finamex.com.mx

Gerardo Ruiz González
Jr. Economist
ruiroz@finamex.com.mx

María José Pozos Garay
Jr. Economist
mpozos@finamex.com.mx

Daniela Martínez Rodríguez
Jr. Economist
dmrodriguez@finamex.com.mx

Pronóstico Finamex Quincenal vs. Observado

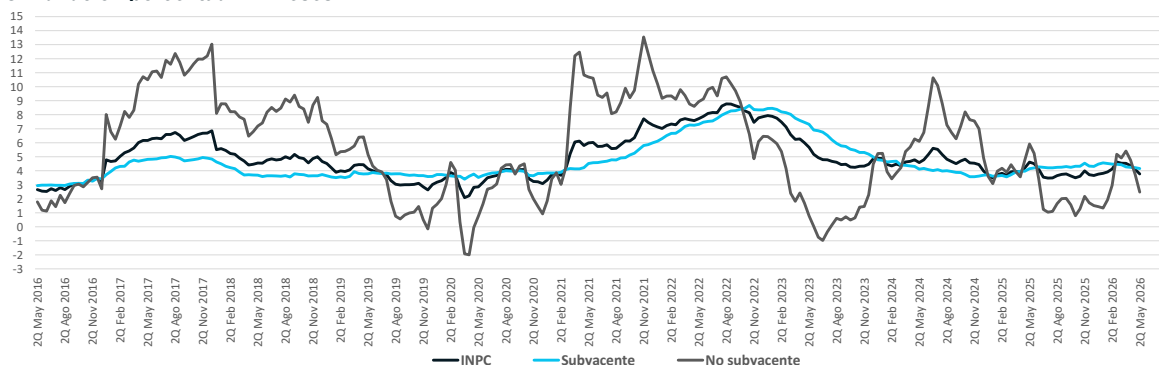
INPC	Variación Quincenal (%)			Incidencia Quincenal (%)		
	Pronóstico Finamex	Observado		Pronóstico Finamex	Observado 1Q Dic 2025	Diferencia
		2Q May 2026	2Q May 2025			
General	0.03	-0.13	0.19	0.03	-0.13	-0.16
Subyacente	0.14	0.08	0.15	0.10	0.06	-0.04
Mercancías	0.14	0.10	0.19	0.05	0.04	-0.01
Alimentos, Bebidas y Tabaco	0.21	0.23	0.33	0.04	0.04	0.00
Mercancías No Alimenticias	0.07	-0.01	0.08	0.01	0.00	-0.02
Servicios	0.14	0.07	0.10	0.05	0.03	-0.03
Vivienda	0.15	0.18	0.15	0.03	0.03	0.01
Educación	0.07	0.06	0.07	0.00	0.00	0.00
Otros servicios	0.13	-0.04	0.06	0.02	-0.01	-0.03
No Subyacente	-0.34	-0.86	0.35	-0.08	-0.20	-0.12
Agropecuarios	-1.03	-1.93	0.80	-0.11	-0.20	-0.09
Frutas y Verduras	-1.87	-4.08	0.39	-0.09	-0.19	-0.10
Pecuarios	-0.34	-0.17	1.07	-0.02	-0.01	0.01
Energéticos y Tarifas Autorizadas	0.24	0.04	-0.03	0.03	0.00	-0.02
Energéticos	0.30	0.10	-0.07	0.02	0.01	-0.02
Tarifas Autorizadas por el Gobierno	0.14	-0.07	0.05	0.01	0.00	-0.01

-En ciertos casos, la suma de los componentes de algún grupo de subíndices puede tener alguna discrepancia por efectos de redondeo.

Inflación 12-meses quincenal

INPC	Variación Anual (%)			Incidencia Anual (%)		
	2Q May 2026	1Q May 2026	2Q May 2025	2Q May 2026	1Q May 2026	2Q May 2025
General	3.77	4.11	4.62	3.77	4.11	4.62
Subyacente	4.15	4.22	4.15	3.19	3.24	3.19
Mercancías	3.74	3.83	3.84	1.42	1.46	1.61
Alimentos, Bebidas y Tabaco	5.08	5.18	4.79	0.90	0.91	1.11
Mercancías No Alimenticias	2.58	2.67	3.03	0.53	0.55	0.57
Servicios	4.55	4.59	4.50	1.76	1.78	1.57
Vivienda	3.62	3.59	3.52	0.64	0.64	0.49
Educación	5.94	5.96	5.83	0.16	0.16	0.20
Otros servicios	5.25	5.35	5.27	0.96	0.98	0.92
No Subyacente	2.48	3.73	5.91	0.58	0.87	1.47
Agropecuarios	1.50	4.32	7.74	0.16	0.45	0.92
Frutas y Verduras	11.78	16.99	1.33	0.49	0.71	0.07
Pecuarios	-5.32	-4.16	11.45	-0.34	-0.26	0.72
Energéticos y Tarifas Autorizadas	3.30	3.24	4.15	0.42	0.41	0.54
Energéticos	1.23	1.06	3.83	0.10	0.09	0.34
Tarifas Autorizadas por el Gobierno	6.86	6.99	4.40	0.32	0.33	0.18

INPC: Variación porcentual 12-meses



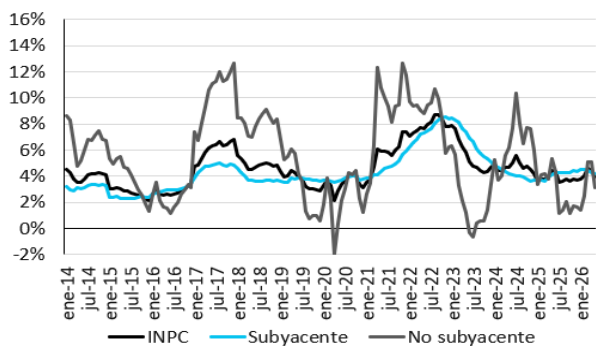
Fuente: Análisis Económico Finamex con datos del INEGI.

Inflación Mensual

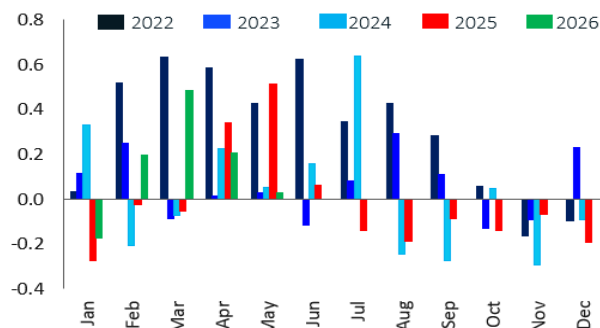
INPC	Variación Mensual (%)			Variación Anual (%)		
	Pronóstico Finamex	Observado		May 2026	Abr 2026	May 2025
		May 2026	May 2025			
General	0.29	-0.21	0.28	3.94	4.45	4.42
Subyacente	0.32	0.22	0.30	4.19	4.26	4.06
Mercancías	0.35	0.16	0.35	3.78	3.99	3.67
Alimentos, Bebidas y Tabaco	0.18	0.23	0.44	5.13	5.35	4.63
Mercancías No Alimenticias	0.51	0.09	0.28	2.63	2.82	2.84
Servicios	0.30	0.29	0.24	4.57	4.52	4.49
Vivienda	0.33	0.31	0.28	3.61	3.57	3.53
Educación	0.00	0.03	0.04	5.95	5.96	5.84
Otros Servicios	0.31	0.29	0.23	5.30	5.24	5.26
No Subyacente	0.17	-1.65	0.23	3.10	5.08	5.34
Agropecuarios	1.59	-1.64	3.21	2.90	7.98	6.76
Frutas y Verduras	4.79	-3.18	2.80	14.38	21.43	0.04
Pecuarios	-0.91	-0.38	3.48	-4.74	-1.05	10.85
Energéticos y Tarifas Autorizadas	-0.99	-1.67	-2.12	3.27	2.80	3.93
Energéticos	-2.04	-2.98	-3.41	1.15	0.70	3.50
Tarifas Autorizadas por el Gobierno	0.83	0.55	0.19	6.92	6.54	4.42

-En ciertos casos, la suma de los componentes de algún grupo de subíndices puede tener alguna discrepancia por efectos de redondeo.

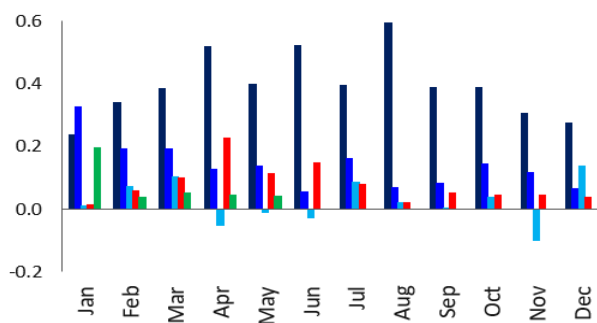
Comportamiento histórico
(Variación anual mensual, %)



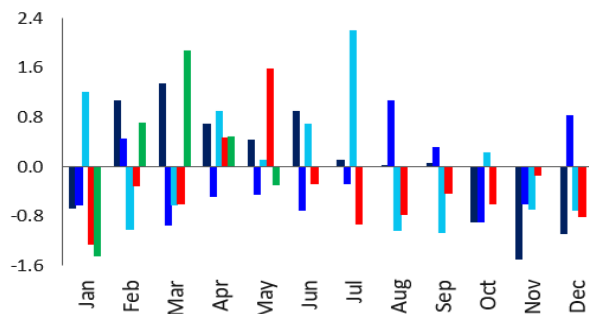
Inflación general mensual desestacionalizada
(Desviación del promedio 2011-2019, pp)



Inflación subyacente mensual desestacionalizada
(Desviación del promedio 2011-2019, pp)



Inflación no-subyacente mensual desestacionalizada
(Desviación del promedio 2011-2019, pp)



Anexo: Indicencias quincenales

INPC: Genéricos con mayores incidencias

Índice	2Q May 2026	Var (% qna/qna)	Incidencia (%)
1	Pollo	1.72	0.028
2	Vivienda propia	0.17	0.024
3	Papa y otros tubérculos	4.97	0.019
4	Gas doméstico LP	1.09	0.015
5	Loncherías, fondas, torterías y taquer	0.22	0.012
6	Tequila	3.68	0.010
7	Vino de mesa	3.17	0.008
8	Automóviles	0.27	0.007
9	Productos para el cabello	0.85	0.006
10	Crema y productos para higiene dent	1.34	0.006

INPC: Genéricos con menores incidencias

Índice	2Q May 2026	Var (% qna/qna)	Incidencia (%)
1	Jitomate	-11.70	-0.129
2	Huevo	-4.24	-0.034
3	Chile serrano	-20.53	-0.029
4	Transporte aéreo	-10.55	-0.027
5	Chile poblano	-20.40	-0.017
6	Otros chiles frescos	-12.65	-0.013
7	Taxi	-1.08	-0.011
8	Gas doméstico natural	-6.82	-0.009
9	Suavizantes y limpiadores	-0.97	-0.007
10	Detergentes	-0.77	-0.007

INPC Mercancías: Genéricos con mayores incidencias

Índice	2Q May 2026	Var (% qna/qna)	Incidencia (%)
1	Tequila	3.68	0.010
2	Vino de mesa	3.17	0.008
3	Automóviles	0.27	0.007
4	Productos para el cabello	0.85	0.006
5	Crema y productos para higiene dent	1.34	0.006
6	Tortilla de maíz	0.29	0.005
7	Ron	2.75	0.004
8	Lociones y perfumes	1.01	0.004
9	Cremas para la piel	0.98	0.004
10	Alimento para mascotas	0.78	0.003

INPC Mercancías: Genéricos con menores incidencias

Índice	2Q May 2026	Var (% qna/qna)	Incidencia (%)
1	Suavizantes y limpiadores	-0.97	-0.007
2	Detergentes	-0.77	-0.007
3	Motocicletas	-1.50	-0.004
4	Leche pasteurizada y fresca	-0.32	-0.003
5	Otros alimentos cocinados	-0.14	-0.003
6	Televisores	-1.61	-0.003
7	Computadoras	-1.92	-0.003
8	Ropa de abrigo	-0.91	-0.003
9	Zapatos para hombre	-1.11	-0.002
10	Cerveza	-0.22	-0.002

INPC Servicios: Genéricos con menores incidencias

Índice	2Q May 2026	Var (% qna/qna)	Incidencia (%)
1	Vivienda propia	0.17	0.024
2	Loncherías, fondas, torterías y	0.22	0.012
3	Restaurantes y similares	0.19	0.005
4	Renta de vivienda	0.17	0.005
5	Servicio doméstico	0.27	0.003
6	Servicios profesionales	0.54	0.001
7	Autobús foráneo	0.22	0.001
8	Universidad	0.09	0.001
9	Servicios turísticos en paquete	0.48	0.001
10	Consulta y prótesis dental	0.40	0.001

INPC Servicios: Genéricos con menores incidencias

Índice	2Q May 2026	Var (% qna/qna)	Incidencia (%)
1	Transporte aéreo	-10.55	-0.027
2	Hoteles	-2.54	-0.005
3	Corte de cabello	-0.17	-0.001
4	Cine	-0.29	0.000
5	Hospitalización general	-0.04	0.000
6	Reparación de automóvil	-0.24	0.000
7	Hospitalización parto	-0.04	0.000
8	Servicio de televisión de paga	-0.01	0.000
9	Servicio de internet	0.00	0.000
10	Paquetes de internet, telefonía y televisión de paga	0.00	0.000

Anexo: Indicencias quincenales**INPC Agropecuarios: Genéricos con mayores incidencias**

Índice	2Q May 2026	Var (% qna/qna)	Incidencia (%)
1	Pollo	1.72	0.028
2	Papa y otros tubérculos	4.97	0.019
3	Aguacate	4.31	0.005
4	Calabacita	4.84	0.005
5	Naranja	3.21	0.003
6	Lechuga y col	2.41	0.003
7	Otras verduras y legumbres	1.15	0.003
8	Carne de res	0.08	0.002
9	Papaya	1.68	0.002
10	Manzana	0.56	0.001

INPC Agropecuarios: Genéricos con menores incidencias

Índice	2Q May 2026	Var (% qna/qna)	Incidencia (%)
1	Jitomate	-11.70	-0.129
2	Huevo	-4.24	-0.034
3	Chile serrano	-20.53	-0.029
4	Chile poblano	-20.40	-0.017
5	Otros chiles frescos	-12.65	-0.013
6	Cebolla	-3.74	-0.007
7	Limón	-5.79	-0.006
8	Tomate verde	-5.22	-0.006
9	Pepino	-10.19	-0.006
10	Plátanos	-2.95	-0.006

INPC Energéticos y Tarifas Autorizadas por el Gobierno: Genéricos

Índice	2Q May 2026	Var (% qna/qna)	Incidencia (%)
1	Gas doméstico LP	1.09	0.015
2	Colectivo	0.35	0.006
3	Derechos por el suministro de agua	0.14	0.001
4	Gasolina de alto octanaje	0.23	0.001
5	Gasolina de bajo octanaje	0.02	0.001
6	Autobús urbano	0.07	0.001
7	Estacionamiento	0.10	0.000

INPC Energéticos y Tarifas Autorizadas por el Gobierno: Genéricos

Índice	2Q May 2026	Var (% qna/qna)	Incidencia (%)
1	Taxi	-1.08	-0.011
2	Gas doméstico natural	-6.82	-0.009
3	Metro o transporte eléctrico	0.00	0.000
4	Cuotas de autopistas	0.00	0.000
5	Electricidad	0.00	0.000
6	Trámites vehiculares	0.01	0.000
7	Expedición de documentos del sector	0.03	0.000

Anexo de Declaraciones

El contenido de este documento es de carácter estrictamente informativo y no constituye una oferta, recomendación personalizada o asesoría en materia de inversión por parte de Casa de Bolsa Finamex, S.A.B. de C.V. Se hace saber a la audiencia que el documento presente puede ser elaborado por una persona perteneciente a una unidad de negocio distinta a la Dirección de Estrategias de Mercado dentro de Casa de Bolsa Finamex S.A.B. de C.V. Las inversiones en valores están sujetas a riesgos, incluyendo la posible pérdida parcial o total del capital invertido. Los rendimientos históricos no garantizan resultados futuros. Antes de tomar cualquier decisión de inversión, el cliente deberá considerar su perfil de inversión, objetivos y situación financiera. La información contenida se basa en fuentes públicas que se consideran confiables; sin embargo, no se garantiza su precisión o integridad. Casa de Bolsa Finamex, S.A.B. de C.V. podrá percibir comisiones por los productos o servicios mencionados. Para mayor información sobre riesgos y costos, consulte la documentación correspondiente. Las opiniones expresadas son responsabilidad de sus autores y no necesariamente reflejan la postura institucional de Casa de Bolsa Finamex.